

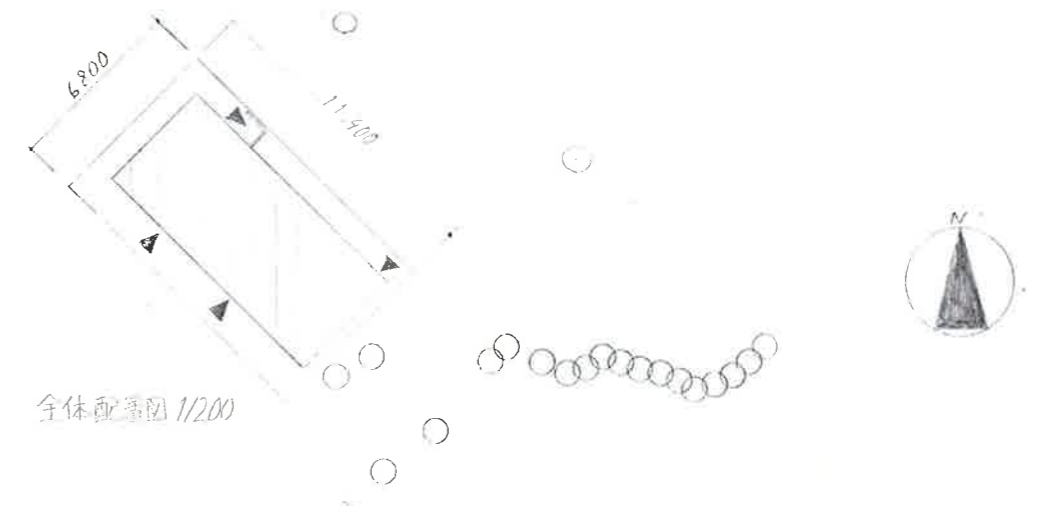
配番兼平面図 1/50

スロープを
入口付近に設け
全てのトイレの掃除
をやすくしました

コンセプト

このトイレを設計するにあたり、まず 通気性を良くしようと考え、入り口を2箇所設け、窓からだけでなく、既に開いている出入口から風を取り込むようにしました。窓からでは室内が見えてしまうこともあり、安心できないこともあります。その分、出入口からでは、元々室内が見えにくくなっており、出入口も通路と通路の端にあるので、確実に室内に風を送り込むことができます。また、室内で風が抜けるので、匂いを感じることは少ないでしょう。多くの観光客が訪れると思い、荷物を置くことができるよう個室を広くしました。女性用トイレの個室の1つは、他のトイレの倍ほどの大きさとなっているので、赤ちゃんと連れの方や、女性で多目的トイレに入りづらいといった方でも利用できるようにしました。男性用のトイレの中心に棚を設け、大きな荷物を置くことができるようにしました。またSKを入口の近くに設けたことで、全てのトイレの掃除もやすくなります。

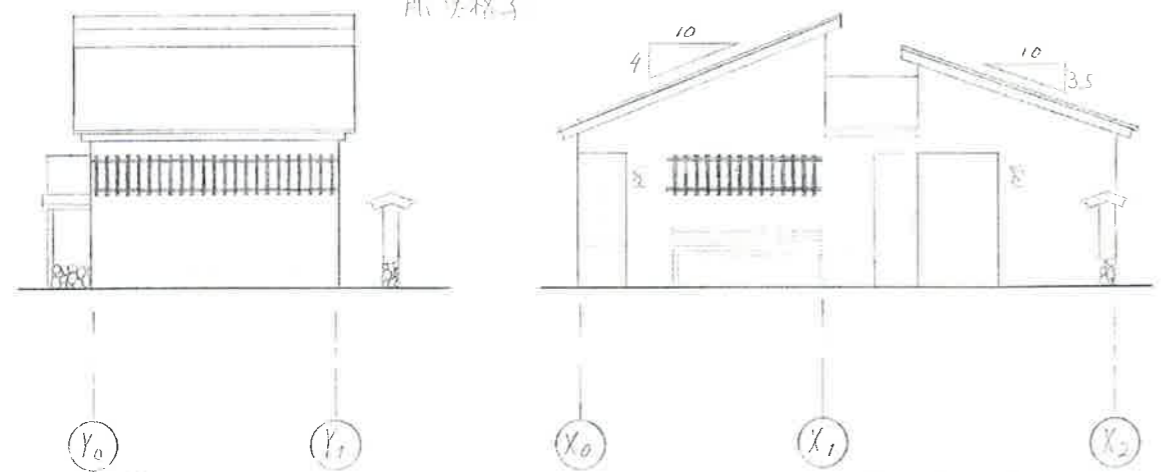
耐震上配慮した点は耐力壁と設けたことと、窓を少なくすることで壁に筋かいを多く入れることができ、ほとんどの壁を耐力壁としました。また、このトイレは通気性が良いため、湿気もこもりにくく、柱や壁が腐朽するのを防ぐことができます。



全体配番図 1/200

人の流れを妨げなく
風の流れも良くし
湿気や匂いを防ぐこと
ができます。

加賀五彩の横土色を
用いた格子



西立面図 1/100

北立面図 1/100

面積表

敷地面積	6.8 X 11.4	77.52 m ²
建築面積	4.55 X 10.010	45.55 m ²
床面積	4.55 X 10.010	45.55 m ²
坪率	45.546 ÷ 77.52 X 100	58.75 %
容積率	45.546 ÷ 77.52 X 100	58.75 %

